


ПРИНЯТ

На общем собрании работников
Протокол № 3 от 19.03.2019 г.

УТВЕРЖДЕН

Приказом № 544 от 20.03.2019 г.
И.о.Заведующего  Тюляндина Ю.А.



ОТЧЕТ О РЕЗУЛЬТАТАХ САМООБСЛЕДОВАНИЯ

Государственного бюджетного дошкольного образовательного учреждения
детского сада № 119
Невского района Санкт-Петербурга

Санкт-Петербург

2019г.

I. Аналитическая часть

Отчет составлен в соответствии с пунктом 3 части 2 статьи 29 Федерального закона от 29 декабря 2012 г. № 273-ФЗ «Об образовании в Российской Федерации», на основании приказа Минобрнауки России от 14 июня 2013 г. № 462 «Об утверждении Порядка проведения самообследования образовательной организацией» и приказа Минобрнауки России от 10.12. 2013 г. № 1324 «Об утверждении показателей деятельности образовательной организации подлежащей самообследованию».

Целями проведения самообследования ГБДОУ является обеспечение доступности и открытости информации о деятельности ГБДОУ. В процессе самообследования были проведены оценка образовательной деятельности, системы управления ГБДОУ, содержания и качества подготовки воспитанников, организация воспитательно-образовательного процесса, анализ движения воспитанников, качества кадрового, учебно-методического, библиотечно-информационное обеспечение, материально-технической базы, функционирования внутренней системы оценки качества образования, анализ показателей деятельности ГБДОУ.

Государственное бюджетное дошкольное образовательное учреждение детский сад № 119 Невского района Санкт-Петербурга является некоммерческой организацией – государственным дошкольным образовательным учреждением - (далее - Образовательное учреждение).

Образовательное учреждение в своей деятельности руководствуется Конституцией Российской Федерации, федеральными законами, указами и распоряжениями Президента Российской Федерации, постановлениями и распоряжениями Правительства Российской Федерации и Санкт-Петербурга, решениями вышестоящих органов, осуществляющих управление в области образования, Уставом.

Адрес Образовательного учреждения :

193231, Санкт-Петербург, улица Подвойского, дом, 28, корпус 2, литер А.

Контактная информация:

Телефон/факс: 8(812)583-94-60, 584-92-83.

Сайт в интернете – <http://119.dou.spb.ru>

Адрес электронной почты – douspb119@mail.ru

Правоустанавливающие документы, регламентирующие деятельность Образовательного учреждения :

- Устав Государственного бюджетного дошкольного образовательного учреждения детского сада № 119 Невского района Санкт - Петербурга утверждён распоряжением Комитета по образованию от 07.05.2015 №2203-р. Зарегистрирован 21 мая 2015 г. в Межрайонной ИФНС России № 15 по Санкт-Петербургу. Устав образовательного учреждения соответствует требованиям закона «Об образовании в Российской Федерации», рекомендательным письмам Минобрнауки России.

- Лицензия на осуществление образовательной деятельности №116 от 26 января 2012 г. Серия 78Л02 № 001656. Срок действия лицензии - бессрочно.

Приложение №1 к лицензии на осуществление образовательной деятельности от 25 августа 2015 г. №4233-р Серия 78П01 № 0003797

Медицинская деятельность осуществляется на основании заключенного договора между ГБДОУ детским садом 119 Невского района и СПб ГБУЗ «Детская городская поликлиника № 45 Невского района» - договор 45/-16 от 11 января 2016 года о сотрудничестве и совместной деятельности по медицинскому обслуживанию обучающихся (воспитанников).

Документы (локальные акты), предусмотренные Уставом Образовательного учреждения.

Общая характеристика учреждения

Государственное бюджетное дошкольное образовательное учреждение детский сад № 119 Невского района – отдельно стоящее здание, расположенное по адресу: 193231, Санкт-Петербург, улица Подвойского, дом, 28, корпус 2, литер А.

Образовательное учреждение осуществляет свою образовательную деятельность с 1981 года по настоящее время, на основании Лицензии № 116 от 26.01.2012г., Устава ГБДОУ и соответствующих федеральных и нормативных документов. Создает условия для реализации гарантированного гражданам Российской Федерации права на получение общедоступного и бесплатного дошкольного образования.

Функции и полномочия учредителя Образовательного учреждения от имени субъекта Российской Федерации - города федерального значения - Санкт-Петербурга осуществляют исполнительные органы государственной власти Санкт-Петербурга: Комитет по образованию и администрация Невского района Санкт-Петербурга. Образовательное учреждение находится в ведении Администрации района.

Режим работы Учреждения - пятидневная рабочая неделя: понедельник-пятница

- режим работы групп: 12 часов в день, с 7.00 до 19.00 часов;

Выходные дни: суббота, воскресенье и государственные праздничные дни, установленные законодательством Российской Федерации.

В 2018 календарном году в ОУ функционировало - 11 групп:

№ п/п	Наименование группы	Количество групп
1	группа раннего развития (от 2 до 3 лет)	3
2	группа младшего дошкольного возраста (от 3 до 4 лет)	2
3	группа среднего дошкольного возраста (с 4 до 5 лет)	2
4	группа старшего дошкольного возраста (с 5 до 6 лет)	2
5	Подготовительная группа (с 6 до 7 лет)	2
6	Итого:	11

Группы были укомплектованы детьми полностью, в соответствии с Уставом, санитарно-гигиеническими нормами (СанПиН) и Государственным заданием.

В ГБДОУ по основной образовательной программе дошкольного образования принимались дети в возрасте от 2 до 7 лет. Прием детей осуществляется в порядке, установленном действующим законодательством.

В ГБДОУ обеспечены безопасные условия пребывания детей: имеется в наличии КТС и АПС - в рабочем состоянии с выводом сигнала на городской мониторинговый центр; первичные средства пожаротушения, эвакуационное освещение на путях эвакуации; территория имеет ограждение.

Для обеспечения безопасности воспитанников в ГБДОУ осуществляются следующие мероприятия:

- проводятся инструктажи педагогических работников по охране жизни и здоровья детей;
- обучение коллектива действиям в чрезвычайных ситуациях;
- учебные тренировки по эвакуации воспитанников и персонала;
- беседы с воспитанниками, посвященные безопасности жизнедеятельности детей, основам пожаробезопасности и правилам поведения детей на дороге;
- реализуется план работы по профилактике детского дорожно-транспортного травматизма.

В ГБДОУ разработан паспорт безопасности с целью антитеррористической безопасности учреждения. Ежегодно заведующим издаётся приказ о безопасности в ОУ, в котором прописываются безопасные условия и ответственные за их выполнение.

При входе в здание имеется домофон. Въезд на территорию учреждения разрешен только служебному транспорту, доставляющему продукты питания, оборудование или аварийной службе.

В целях обеспечения безопасности в учреждении ведется профилактическая работа с персоналом и детьми по предупреждению (предотвращению) чрезвычайных ситуаций. В 2018 календарном году в ГБДОУ не было зафиксировано ни одной чрезвычайной ситуации. В учреждении созданы все необходимые условия для образовательной и оздоровительной работы. Территория ГБДОУ озеленена насаждениями по всему периметру. Для каждой группы есть отдельный участок с игровым оборудованием.

В течение календарного года учреждение полностью укомплектовано педагогическим, медицинским и обслуживающим персоналом.

II. Результаты анализа показателей деятельности

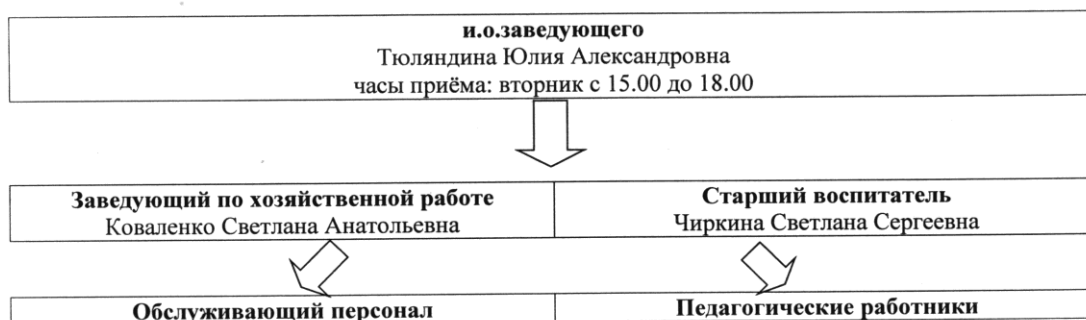
2.1. Система управления Образовательным учреждением

Осуществление образовательной деятельности на уровне дошкольного образования в ГБДОУ № 119 базируется на основании нормативно-правой документации:

- Федеральный закон «Об образовании в Российской Федерации» № 273 – ФЗ от 29.12.2012.
- Приказ Минобрнауки РФ «Об утверждении порядка организации и осуществления образовательной деятельности по основным общеобразовательным программам –образовательным программам дошкольного образования» от 30 августа 2013 г. № 1014.
- Приказ Минобрнауки РФ «Об утверждении федерального государственного образовательного стандарта ДО» от 17 октября 2013 г. № 1155.
- Санитарно – эпидемиологические требования к устройству, содержанию и организации режима работы в дошкольных организациях СанПиН 2.4.1.3049 – 13 (Постановление главного государственного санитарного врача РФ от 15.05.2013 № 26).
- Устав ГБДОУ.
- Лицензия и локальные правовые акты ГБДОУ. Учредителем Образовательного учреждения является исполнительный орган государственной власти – Комитет по образованию Санкт-Петербурга.

Образовательное учреждение находится в ведении администрации Невского района Санкт-Петербурга и функционирует на основании Устава и лицензии на право ведения образовательной деятельности.

**Структура управления ГБДОУ детского сада № 119
Невского района Санкт-Петербурга**



Управление Образовательным учреждением строится на принципах единоначалия и самоуправления в соответствии с действующим законодательством и Уставом учреждения:

- Общее собрание работников;
- Управляющий совет;
- Педагогический совет;
- Профсоюзный комитет;
- Совет родителей.

Общее собрание работников вправе принимать решения, если в его работе участвует более половины работников, для которых Образовательное учреждение является основным местом работы. В периоды между собраниями интересы коллектива представляет Профсоюзный комитет.

Педагогический совет осуществляет руководство образовательной деятельностью.

Отношения между ГБДОУ и Отделом Образования администрации Невского района определяется действующим законодательством РФ, нормативно-правовыми документами органов государственной власти, местного самоуправления и Уставом.

Отношения ГБДОУ с родителями (законными представителями) воспитанников регулируются в порядке, установленном Законом РФ «Об образовании» и Уставом.

ГБДОУ зарегистрировано и функционирует в соответствии с нормативными документами в сфере образования Российской Федерации. Структура и механизм управления дошкольным учреждением определяет его стабильное функционирование.

Вывод:

В результате комплексного исследования системы управления ГБДОУ было выявлено, что в детском саду существует достаточно эффективная, профессиональная, компетентная система административного и оперативного управления коллективом. Постоянно действующим руководящим органом для обсуждения основных направлений образовательного процесса является Педагогический Совет.

Положительные результаты управленческой деятельности выражаются в укреплении материально – технической базы учреждения, подборе качественного состава педагогических кадров, введении инноваций в педагогический процесс, совершенствовании методической работы, контроля и диагностики.

2.2. Образовательная деятельность

2.2.1. Содержание образовательной деятельности

Основной целью деятельности Образовательного учреждения является осуществление образовательной деятельности по образовательной программе дошкольного образования; по рабочим образовательным программам педагогов дошкольного образования, присмотр и уход за детьми.

Программы ГБДОУ направлены на создание условий развития детей, открывающих возможности для их позитивной социализации, личностного развития, развития инициативы и творческих способностей на основе сотрудничества со взрослыми и сверстниками и соответствующим возрасту

видам деятельности; на создание развивающей образовательной среды, которая представляет собой систему условий социализации и индивидуализации детей.

Содержание образовательной деятельности соответствует требованиям ФГОС дошкольного образования.

Содержание программ обеспечивает развитие личности, мотивации и способностей обучающихся в различных видах деятельности и охватывает следующие образовательные области: «Социально-коммуникативное развитие», «Познавательное развитие», «Речевое развитие», «Художественно-эстетическое развитие», «Физическое развитие».

Реализация каждого направления предполагает решение задач во всех видах детской деятельности, имеющих место в режиме дня дошкольного учреждения: режимные моменты, игровая, практическая деятельность, построение непрерывной образовательной деятельности с учетом принципа интеграции образовательных областей, индивидуальная, работа в парах и малыми группами; самостоятельная деятельность; опыты и эксперименты.

Образовательные программы сформированы как программы психолого-педагогической поддержки позитивной социализации и индивидуализации, развития личности детей дошкольного возраста.

Цель Программы – создать благоприятные условия для полноценного проживания ребенком дошкольного детства, формирование общей культуры воспитанников, развитие у них физических, интеллектуальных и личностных качеств в соответствии с возрастными и индивидуальными особенностями, формирование предпосылок учебной деятельности, обеспечивающих социальную успешность, коррекция недостатков в физическом и (или) психическом развитии детей, подготовка ребенка к жизни в современном обществе.

Для достижения оптимального уровня реализации образовательной программы на основе личностно-ориентированного и деятельностного подходов на данном этапе педагогическим коллективом используются современные развивающие технологии. Используемые технологии не нарушают целостности педагогического процесса, обеспечивают создание условий для физического развития, развития личности ребенка, творческих способностей, приобщение к общечеловеческим ценностям.

Социальное партнёрство ГБДОУ

В нашем детском саду на протяжении ряда лет успешно ведётся деятельность по социальному партнёрству с:

- ГБУ ДО ЦППМСП Невского района Санкт-Петербурга;
- Детской поликлиники № 45;
- Информационно-методическим центром Невского района.
- Комиссия по комплектованию

Сотрудничество нашего Образовательного учреждения с социальными партнёрами позволяет выстроить единое информационно-образовательное партнёрство, которое является залогом успешного развития и адаптации ребёнка.

2.2.2. Медицинское обслуживание в ГБДОУ

Одной из главных задач нашего детского сада является сохранение и укрепление здоровья детей.

Между ГБДОУ детским садом 119 Невского района и СПб ГБУЗ «Детская городская поликлиника № 45 Невского района» заключен договор 45/-16 от 11 января 2016 года о сотрудничестве и совместной деятельности по медицинскому обслуживанию обучающихся (воспитанников). Врач – Гугучкина Р.А.; медсестра – Акулова Татьяна Игоревна. В течение года медицинским персоналом проводилось обследование уровня физиологического развития и физической подготовленности детей; профилактические прививки и Р-Манту, диспансеризация, осмотр детей подготовительных групп специалистами; сезонная профилактика гриппа и ОРВ.

Медицинская сестра контролирует соблюдение санитарно-гигиенического и противозидемиологического режима (Медсестра – Акулова Т. И., образование среднее специальное).

2 раза в неделю (по понедельникам и пятницам) в детском саду работает врач-педиатр, который осуществляет профилактический осмотр детей, контролирует систему вакцинации дошкольников (Врач поликлиники № 45 – Гугучкина Р.А. высшее образование, первая категория).

В учреждении оборудованы и оснащены 2 медицинскими помещениями (процедурный кабинет, кабинет медсестры/врача). Администрация детского сада предоставляет помещения с соответствующими условиями для работы медицинских работников, осуществляет контроль их работы в целях охраны и укрепления здоровья детей.

Деятельность дошкольного учреждения организована в соответствии с СанПиН 2.4.1.3049-13, учтены требования к оборудованию и содержанию территории ГБДОУ, которая огорожена забором, озеленена. Территория имеет наружное электрическое освещение. Каждая группа имеет индивидуальный участок для прогулок детей, оснащенный игровым и спортивным оборудованием, которое систематически проходит поверку.

Реализация оздоровительных программ и технологий

Элементы программ:

- «К здоровой семье через детский сад» (Коваленко В. С., СПб, 2000 г.);
- «Основы безопасности детей дошкольного возраста» (Н. Н. Авдеева, О. Л. Князева, Р. Б. Стеркина, СПб, 2000 г.);

В ГБДОУ разработаны методические рекомендации и технологии:

- листы адаптации и рекомендации на вновь поступающих детей с учетом их психофизических особенностей;
- режимы дня с учетом оздоровительных мероприятий;
- листы здоровья на каждого ребёнка с учетом их индивидуальных особенностей;
- рекомендации оздоровительных мероприятий.

Система санитарно-гигиенических, профилактических и оздоровительных мероприятий в детском саду

Содержание	Периодичность выполнения	Время выполнения	Ответственный
<i>Оптимизация режима</i>			
Организация жизни детей в адаптивный период, создание комфортного режима	По мере необходимости	В течение года	Воспитатели Медсестра
Контроль за выполнением режима пребывания воспитанников	Ежедневно	В течение года	Заведующий, старший воспитатель, медсестра
<i>Охрана психического здоровья</i>			
Использование приёмов релаксации: минуты тишины, музыкальные паузы, игры, забавы, использование психогимнастики.	Ежедневно	В течение года	Воспитатели, музыкальный руководитель
<i>Профилактика заболеваемости</i>			
Дыхательная гимнастика в	Ежедневно	В течение года	Воспитатели

игровой форме			
Профилактика гриппа	Однократно в осенний период	Ноябрь-декабрь	Медсестра
Соблюдение режима проветривания, работа с родителями	Ежедневно	В течение года	Воспитатели Медсестра
Оздоровительный бег (старшая и подготовительная к школе группа)	Регулярно, учитывая погодные условия	В течение года	Воспитатели, инструктор по физической культуре
Проведение физкультурного занятия на открытом воздухе	1 раз в неделю	В течение года	Воспитатели, инструктор по физической культуре
Профилактика нарушений осанки, плоскостопия: гимнастика после дневного сна, в т.ч. ходьба по корригирующей дорожке, массажными ковриками) *корригирующие упражнения соблюдение режима двигательной активности	Ежедневно	В течение года	Воспитатели
<i>Закаливание с учётом состояния здоровья ребёнка</i>			
Воздушные ванны (облегчённая одежда, соответствующая сезону года)	Ежедневно	В течение года	Воспитатели
Ходение босиком по «дорожкам здоровья»	Ежедневно, после дневного сна	В течение года	Воспитатели
Контрастное обливание ног	После сна	Июнь-август	Воспитатели, помощники воспитателей
Игры с водой	Во время прогулки, во время НОД	Июнь-август	Воспитатели
<i>Витаминотерапия</i>			
Витаминация третьего блюда	Согласно цикличному меню	В течение года	Медсестра, повара
<i>Мониторинг уровня физического развития и состояния здоровья детей</i>			
Диспансеризация (дошкольники 4,5,6,7-летнего возраста)	1 раз в год	Январь-май	Медсестра

Наблюдение педиатра	1 раз в квартал	Сентябрь, декабрь, март, июнь	Врач, медсестра
Антропометрические измерения	1 раз в квартал	Сентябрь, декабрь, март, июнь	Медсестра
Распределение детей по группам здоровья и физической подготовленности	2 раза в год	Сентябрь, апрель	Медсестра
Мониторинг здоровья и физического развития воспитанников	1 раз в год (обобщенные данные)	Май	Инструктор по физической культуре, медсестра
Мониторинг уровня развития интегративных качеств и уровня овладения необходимыми навыками и умениями по образовательной области «Физическая культура»	2 раза в год	Сентябрь, май	Воспитатели, инструктор по физической культуре
<i>Организация работы по проблеме сохранения и укрепления здоровья детей</i>			
Консультации, родительские собрания, совместные мероприятия, наглядная информация	Согласно годовому плану	В течение года	Старший воспитатель, медсестра, воспитатели, специалисты

Распределение детей по группам здоровья

Группа здоровья	Дошкольный возраст
Первая	71
Вторая	229
Третья	1
Четвёртая	1
Всего	302

Заболееваемость за 2018 г. (Согласно стат. отчету)

Наименование	Дошкольный возраст
Число дней пропущенных по болезни	1578
Среднесписочный состав	204

Средняя продолжительность болезни	8
-----------------------------------	---

Вывод:

В учреждении созданы условия для сохранения здоровья детей, разработана система оздоровительной работы, ведётся постоянная работа по физическому развитию и воспитанию детей. Наряду с увеличением списочного состава наблюдается *снижение числа заболеваний*.

В процессе анализа выявлена положительная динамика укрепления здоровья воспитанников.

Физкультурно-оздоровительная работа учреждения ведется в системе, но для продолжения систематической эффективной работы в данном направлении, необходимо чтобы все сотрудники ГБДОУ принимали участие в совершенствовании здоровьесберегающей и здоровьесформирующей образовательной среды, активно использовали современные здоровьесберегающие технологии, которыми не все педагоги владеют в полной мере.

Процесс оздоровления не возможен без участия родителей. К сожалению, многие родители не рассматривают вопросы оздоровления своего ребенка как первостепенные. Часть из них не в полной мере обладает необходимыми знаниями по вопросам здорового образа жизни и обеспечения здоровья своему ребенку, а также необходимо отметить, что многие родители просто не ведут в семье ЗОЖ.

В перспективе предусматривается расширение сферы деятельности по поддержке и укреплению здоровья всех участников образовательного процесса, укрепление преемственных связей с учреждениями здравоохранения и спорта, внедрение здоровьесберегающих технологий, обеспечение здоровьесбережения.

2.2.3. Организация образовательного процесса

Содержание образовательного процесса в Образовательном учреждении определяется (ООПДО) образовательной программой дошкольного образования, и адаптированной программой разработанной творческой группой педагогов ГБДОУ, принимаемой и реализуемой ими самостоятельно в соответствии с федеральным государственным образовательным стандартом дошкольного образования (ФГОС ДО). ФГОС дошкольного образования разработан и утвержден приказом Минобрнауки России от 17 октября 2013 г. № 1155 (зарегистрирован в Минюсте России 14 ноября 2013 г., регистрационный № 30384) и вступил в силу с 1 января 2014 года.

Программа может корректироваться в связи с изменениями:

- нормативно-правовой базы дошкольного образования;
- образовательного запроса родителей;
- видовой структуры групп.

Образовательный процесс: строится на основе законодательно-нормативных документов, оценки состояния здоровья детей, системы психолого-педагогических принципов, отражающих представление о самооценности дошкольного детства.

Учебный план составлен в соответствии с современными дидактическими, санитарными и методическими требованиями, содержание выстроено в соответствии с ФГОС ДО. При составлении плана учтены предельно допустимые нормы учебной нагрузки.

В ГБДОУ создана предметно-развивающая среда, которая инициирует познавательную и творческую активность детей, предоставляет ребёнку свободу выбора форм активности, обеспечивает содержание разных форм детской деятельности, безопасна и комфортна, активно используются инновационные методы, средства и формы дошкольного образования, созданы комфортные условия для прогулок детей, развития двигательной активности на воздухе.

В ГБДОУ осуществляется обеспечение благоприятного микроклимата, психологической комфортности в детском коллективе.

Взаимодействие с родителями коллектив ГБДОУ строит на принципе сотрудничества. При этом решаются приоритетные задачи:

- ✓ Повышение педагогической культуры родителей;
- ✓ Приобщение родителей к участию в жизни детского сада;
- ✓ Изучение семьи и установление контактов с её членами для согласования воспитательных взаимодействий на ребёнка.

Для решения данных задач используются различные формы работы:

- ✓ групповые родительские собрания;
- ✓ проведение совместных мероприятий для детей и родителей;
- ✓ анкетирование;
- ✓ наглядная информация;
- ✓ открытые мероприятия для родителей;
- ✓ выставки совместных работ.

Образовательная деятельность осуществляется в процессе организации различных видов детской деятельности, образовательной деятельности, осуществляемой в ходе режимных моментов, самостоятельной деятельности, взаимодействия с семьями детей.

Основной формой работы с детьми дошкольного возраста и ведущим видом деятельности для них является игра. Образовательный процесс реализуется в адекватных дошкольному возрасту формах работы с детьми.

В ГБДОУ созданы организационно-методические условия для решения задач по охране жизни и укрепления здоровья детей, обеспечения интеллектуального, личностного и физического развития ребенка; приобщения детей к общечеловеческим ценностям; взаимодействия с семьей для обеспечения полноценного развития ребенка.

2.2.4. Качество подготовки воспитанников

На основании Федерального государственного образовательного стандарта дошкольного образования, утверждённого Приказом Министерства образования и науки Российской Федерации от 17.10.2013 № 1155, в целях оценки эффективности педагогических действий и лежащей в основе их дальнейшего планирования проводилась педагогическая диагностика индивидуального развития детей.

Результаты педагогического анализа за 2018 год показывают преобладание детей с высоким и средним уровнями развития, что говорит об эффективности педагогического процесса в ГБДОУ.

Результатом осуществления воспитательно-образовательного процесса являлась качественная подготовка детей к обучению в школе.

Хорошие результаты достигнуты благодаря использованию в работе методов, способствующих развитию самостоятельности, познавательных интересов детей, созданию проблемно-поисковых ситуаций и обогащению предметно-развивающей среды.

В ГБДОУ создаются условия для систематического участия воспитанников в конкурсах, фестивалях, соревнованиях различного уровня, что повышает самооценку воспитанников, помогает реализовать творческий потенциал и способствует успешной социализации детей.

С результатами участия воспитанников можно ознакомиться на официальном сайте учреждения

2.2.5. Качество кадрового обеспечения

Работа с кадрами была направлена на повышение профессионализма, творческого потенциала педагогической культуры педагогов, оказание методической помощи педагогам. Составлен план прохождения аттестации, повышения квалификации педагогов.

Педагоги ГБДОУ принимали участия в различных конкурсах, фестивалях, публиковали свой педагогический опыт, были отмечены грамотами, дипломами, благодарностями и сертификатами.

- ❖ Асалиева Л.И., Иванова Н.Б., с воспитанниками группы стали лауреатами и победителями (3 место) в районном конкурсе «Инсталяция», «Ёлочная игрушка» (ДТЦ «Театральная семья»)
- ❖ Филаретова Е.А., Никифорова Т.К., с воспитанниками группы стали победителями (3 место) в районном конкурсе «Я- артист».
- ❖ Творческий коллектив ГБДОУ в лице: Маркушиной Э.Р., Асалиевой Л.И., Ивановой Н.Б., Никифоровой Т.К., Чибисовой Ю.А., Федоровой О.Ю. в районном конкурсе «Сияние Невских звезд» заняли 2 место
- ❖ Чибисова Ю.А., Чиркина С.С., с воспитанниками заняли 3-е место в районном конкурсе «Зажги свою звезду»
- ❖ Чибисова Ю.А., Чиркина С.С. , с воспитанниками заняли 2-е место в районном конкурсе «Зажги свою звезду»
- ❖ Чибисова Ю.А., с воспитанниками заняли 1-е место в районном конкурсе «Агитбригада» Коллектив ГБДОУ в лице Чиркиной С.С. , Лавровой Е.Д, Анохина Ю.С. участвовали в районных соревнованиях по плаванию.
- ❖ Маркушина Э.Р., Карасева Т.А., с воспитанниками стали лауреатами 3й степени в районном конкурсе «Память застывшая в рифмах»
- ❖ Евхута Н.Г. участие во Всероссийском практико-ориентированном семинаре «Игра в дошкольном детстве: требования ФГОС»
- ❖ Евхута Н.Г. участие в семинаре «Современная образовательная среда детского сада».
- ❖ Лаврова Е.Д., с воспитанниками стали лауреатами в районном конкурсе « Папа, мама, я - спортивная семья».
- ❖ Лаврова Е.Д., с воспитанниками стали победителями районного праздника-соревнования «Мы будем олимпийцами»
- ❖ Лаврова Е.Д., с воспитанниками заняли 3 место в районных соревнованиях « Веселые семейные старты»

В 2018 календарном году 6 педагогов прошли курсы повышения квалификации по направлению «Использование информационно-коммуникационных технологий в образовательном процессе».

2.3. Кадровый потенциал учреждения:

ГБДОУ № 119 полностью укомплектовано кадрами в соответствии со штатным расписанием.

Общее количество педагогического персонала - 25 человек. Из них – 21 воспитатель, 1 старший воспитатель, 2 музыкальных руководителя, 1 инструктор по физической культуре.

Характеристика по педагогическому стажу:

От 0 до 3 лет - 7 человека;
от 3 до 10 лет: -7 человек;
от 10 до 15 лет - 2 человек;
от 15 до 20 лет – 3 человека;
от 20 и более - 6 человек.

Характеристика по образованию:

Высшее образование - 14 человек;
среднее специальное - 11 человек.

Характеристика по квалификационным категориям:

Высшая квалификационная категория - 2 человек;
первая квалификационная категория - 13 человек;
без категории - 10 человек.

В связи с новыми требованиями, предъявляемыми к содержанию дошкольного образования, педагогический процесс ГБДОУ переориентируется на создание условий для повышения качества образования. Наибольшая эффективность управленческих действий по повышению профессионального мастерства каждого педагога решается путем соблюдения системности методических мероприятий, наличием обоснованного планирования, разнообразием используемых форм методической работы. Таким образом, система повышения профессионального уровня педагогических работников ГБДОУ включает:

- прохождение курсов повышения квалификации;
- участие в работе педагогических советов, семинарах, консультаций в ГБДОУ;
- участие в работе районных методических объединений;
- участие в конкурсах профессионального мастерства;
- самообразование педагогов;
- выявление, обобщение и распространение передового педагогического опыта;
- аттестация педагогов.

План переподготовки, повышения квалификации и аттестации педагогических кадров имеется и является составной частью учебного плана. Кроме того, среди профессионально значимых личностных качеств педагога, можно выделить стремление к творчеству, профессиональному самосовершенствованию и повышению образовательного уровня. На сегодняшний день все педагоги нашего учреждения имеют документ о повышении квалификации, в соответствии с современными требованиями все педагоги прошли курсы повышения квалификации по вопросам ФГОС ДО.

Профессиональный уровень педагогов повышался также за счёт участия в работе методического объединения ГБДОУ, знакомства с передовым педагогическим опытом, проведения педагогических советов, консультаций, семинаров, просмотра открытых мероприятий в ГБДОУ, самообразования. Еще все педагоги прошли обучение по оказанию первой помощи и получили сертификат.

Вывод:

ГБДОУ укомплектовано кадрами полностью. Педагоги детского сада постоянно повышают свой профессиональный уровень, посещают методические объединения, знакомятся с опытом работы своих коллег в других дошкольных учреждениях, приобретают и изучают новинки периодической и методической литературы. Всё это в комплексе даёт хороший результат в организации педагогической деятельности и улучшения качества образования и воспитания дошкольников.

В настоящее время в ГБДОУ сформирован профессионально грамотный и творческий коллектив. Уровень квалификации педагогических работников образовательного учреждения для каждой занимаемой должности соответствует квалификационным характеристикам по соответствующей должности.

Педагогические работники обладают основными компетенциями:

- в организации мероприятий, направленных на укрепление здоровья воспитанников и их физическое развитие;
- в организации различных видов деятельности и общения воспитанников;
- в организации образовательной деятельности по реализации основной образовательной программы дошкольного образования;
- осуществляют взаимодействие с родителями (законными представителями) воспитанников и работниками образовательного учреждения;
- владеют информационно-коммуникативными технологиями и применяют их в воспитательно-образовательном процессе;
- осваивают профессиональные образовательные программы повышения квалификации.

Все педагоги имеют соответствующий образовательный ценз и постоянно повышают свою квалификацию. Это позволяет говорить о высоком уровне потенциальной возможности педагогического коллектива работать в инновационном режиме. Выпускники дошкольного учреждения, стабильно на протяжении нескольких лет, показывают хорошую адаптацию к школе и успеваемость.

2.4. Материально-техническая база.

Для каждой возрастной группы имеется игровая площадка, оснащенная прогулочным и игровым оборудованием.

В здании оборудованы музыкальный зал, физкультурный зал, медицинский и прививочный кабинеты, изолятор.

Имеются средства технического обучения: музыкальный центр, ноутбуки, принтеры, сканеры, интерактивные доски.

Группы постепенно пополняются современным игровым оборудованием, современными информационными стендами.

Предметно-развивающая среда ГБДОУ соответствует ФГОС ДО, возрастным особенностям детей и способствует их разностороннему развитию. Все элементы среды связаны между собой по содержанию, масштабу и художественному решению. Компоненты предметно-пространственной среды соответствуют образовательным программам, реализуемых в ГБДОУ и гигиеническим требованиям.

В группах созданы условия для разных видов детской деятельности: игровой, изобразительной, познавательной, конструктивной, театрализованной.

В ГБДОУ созданы все необходимые условия для обеспечения безопасности воспитанников и сотрудников. Территория огорожена забором, здание оборудовано автоматической пожарной сигнализацией, кнопкой тревожной сигнализации для экстренного вызова, разработан паспорт антитеррористической безопасности учреждения.

Обеспечение условий безопасности выполняется локальными нормативно-правовыми актами: приказами, инструкциями, положениями.

В соответствии с требованиями действующего законодательства по охране труда с сотрудниками систематически проводятся разного вида инструктажи: вводный (при поступлении на работу), первичный (с вновь поступившим), повторный, что позволяет персоналу владеть знаниями по охране труда и технике безопасности, правилам пожарной безопасности, действиями в чрезвычайных ситуациях.

С воспитанниками детского сада проводятся беседы по ОБЖ, игры по охране здоровья и безопасности, направленные на воспитание у детей сознательного отношения к своему здоровью и жизни. В каждой группе в уголках для родителей помещается информация о детских заболеваниях, мерах предупреждения, профилактических мероприятиях по детскому дорожно-транспортному и бытовому травматизму. Ежедневно ответственными лицами осуществляется контроль с целью своевременного устранения причин, несущих угрозу жизни и здоровью воспитанников и сотрудников.

В 2018 году Образовательным учреждением были приобретены:

Достиженные положительные результаты	Перспективы на планируемый учебный год
<p><u>Приобретено:</u></p> <p>в группу № 4 – приобретена мебель: столы, стулья, кровати, мягкий уголок, полотенцедержатели, шкаф для методической литературы;</p> <p>- мягкий инвентарь: матрасы, полотенца, постельные принадлежности.</p> <p>- заключен договор на оказание услуг по технической поддержке и консультационному сопровождению официального сайта ОУ.</p>	<p><u>Необходимо приобрести:</u></p> <p>Жалюзи в групповые помещения и кабинет заведующего;</p> <p>Оборудование для физкультурных занятий;</p>

<p><u>Произведено:</u></p> <p>Косметический ремонт коридора на втором этаже;</p> <p>В группе № 4 – произведена замена линолеума в групповом помещении и раздевалке.</p>	<p><u>Ноебходимо произвести:</u></p> <ul style="list-style-type: none"> - установка системы видеонаблюдения наружного и частично внутреннего - косметический ремонт в кабинете заведующего, в методическом кабинете, в кабинете заведующего хозяйством и туалетной комнаты 1 этажа; - установка ограждения на групповых прогулочных площадках ясельных групп -частичная замена уличного оборудования
---	--

2.5. Функционирование внутренней системы оценки качества образования.

Система качества дошкольного образования рассматривается как система контроля внутри ГБДОУ, которая включает в себя интегративные составляющие:

- Качество научно-методической работы;
- Качество воспитательно-образовательного процесса;
- Качество работы с родителями;
- Качество работы с педагогическими кадрами;
- Качество предметно-развивающей среды.

С целью повышения эффективности учебно-воспитательной деятельности используется мониторинг оценки качества работы педагогических работников. В детском саду выстроена система методического контроля и анализа результативности воспитательно-образовательного процесса по всем направлениям развития дошкольника и функционирования ГБДОУ в целом.

2.6. Внутренняя система оценки качества образования

Действующий Закон об образовании № 273-ФЗ (ст.28) вменяет в обязанность образовательным организациям проводить самообследование и самооценку образовательной деятельности, с этой целью в нашем учреждении действует система контроля. Ежемесячно проводится оперативный контроль, позволяющий выявлять проблемы в организации образовательной деятельности, в ведении педагогической документации, в вопросах взаимодействия воспитателей и педагогов-специалистов. Один раз в квартал проводится тематический контроль с целью, выявления качества реализации образовательной программы дошкольного образования ГБДОУ № 119 по определённым направлениям образовательной работы с детьми. Персональный контроль позволяет оценить уровень педагогической компетенции педагогов готовящихся к аттестации. Проводятся в детском саду смотры - конкурсы. Все результаты проведенных проверок представляются на педсоветах, оперативных и административных совещаниях, зафиксированы протоколами, актами, отчетами. Результаты работы ГБДОУ № 119 ежегодно представлены в Публичных докладах, на родительских собраниях, на собрании трудового коллектива, на педсовете. Соблюдая принцип информационной открытости, все сведения о дошкольной организации представлены на официальном сайте ГБДОУ № 119: <http://douspb119.ru/>

Вывод:

Анализ результатов деятельности ГБДОУ № 119 за 2018 год позволяет сделать вывод о стабильном развитии учреждения, о положительных результатах в инновационной деятельности педагогического коллектива.

ПОКАЗАТЕЛИ ДЕЯТЕЛЬНОСТИ ГБДОУ № 119 НЕВСКОГО РАЙОНА

№ п/п	Показатели	Единица измерения
1.	Образовательная деятельность	
1.1	Общая численность воспитанников, осваивающих образовательную программу дошкольного образования, в том числе:	302 человек
1.1.1	В режиме полного дня (8 - 12 часов)	302 человек
1.1.2	В режиме кратковременного пребывания (3 - 5 часов)	-
1.1.3	В семейной дошкольной группе	-
1.1.4	В форме семейного образования с психолого-педагогическим сопровождением на базе дошкольной образовательной организации	-
1.2	Общая численность воспитанников в возрасте до 3 лет	85 человек
1.3	Общая численность воспитанников в возрасте от 3 до 8 лет	217 человек
1.4	Численность/удельный вес численности воспитанников в общей численности воспитанников, получающих услуги присмотра и ухода:	302
1.4.1	В режиме полного дня (8 - 12 часов)	302
1.4.2	В режиме продленного дня (12 - 14 часов)	-
1.4.3	В режиме круглосуточного пребывания	-
1.5	Численность/удельный вес численности воспитанников с ограниченными возможностями здоровья в общей численности воспитанников, получающих услуги:	-
1.5.1	По коррекции недостатков в физическом и (или) психическом развитии	-
1.5.2	По освоению образовательной программы дошкольного образования	302 100%
1.5.3	По присмотру и уходу	302
1.6	Средний показатель пропущенных дней при посещении дошкольной образовательной организации по болезни на одного воспитанника	8
1.7	Общая численность педагогических работников, в том числе:	25 человека
1.7.1	Численность/удельный вес численности педагогических работников, имеющих высшее образование	14 человека 56 %
1.7.2	Численность/удельный вес численности педагогических работников, имеющих высшее образование педагогической направленности (профиля)	11 человек 79 %
1.7.3	Численность/удельный вес численности педагогических работников, имеющих среднее профессиональное образование	11 человек 44%
1.7.4	Численность/удельный вес численности педагогических работников, имеющих среднее профессиональное образование педагогической направленности (профиля)	8 человек 73 %
1.8	Численность/удельный вес численности педагогических работников, которым по результатам аттестации присвоена квалификационная категория, в общей численности педагогических работников, в том числе:	15 человек 64 %
1.8.1	Высшая	2 человек 8 %
1.8.2	Первая	13 человек 52 %
1.8.3	Без категории	10 человек 40 %
1.9	Численность/удельный вес численности педагогических	

	работников в общей численности педагогических работников, педагогический стаж работы которых составляет:	
1.9.1	От 0 до 3 лет	7 человек 28 %
1.9.2	От 3 до 10 лет	7 человек 28 %
1.9.3	От 10 до 15 лет	2 человека 8 %
1.9.4	От 15 до 20 лет	3 человека 12 %
1.9.5	Свыше 20 лет	6 человека 24 %
1.10	Численность/удельный вес численности педагогических работников в общей численности педагогических работников в возрасте до 30 лет	2 человека 9 %
1.11	Численность/удельный вес численности педагогических работников в общей численности педагогических работников в возрасте от 55 лет	7 человек 33 %
1.12	Численность/удельный вес численности педагогических и административно-хозяйственных работников, прошедших за последние 5 лет повышение квалификации/профессиональную переподготовку по профилю педагогической деятельности или иной осуществляемой в образовательной организации деятельности, в общей численности педагогических и административно-хозяйственных работников	25 человек 100 %
1.13	Численность/удельный вес численности педагогических и административно-хозяйственных работников, прошедших повышение квалификации по применению в образовательном процессе федеральных государственных образовательных стандартов в общей численности педагогических и административно-хозяйственных работников	-
1.14	Соотношение "педагогический работник/воспитанник" в дошкольной образовательной организации	25/302
1.15	Наличие в образовательной организации следующих педагогических работников:	
1.15.1	Музыкального руководителя	да
1.15.2	Инструктора по физической культуре	да
1.15.3	Учителя-логопеда	-
1.15.4	Логопеда	-
1.15.5	Учителя-дефектолога	-
1.15.6	Педагога-психолога	да
2.	Инфраструктура	
2.1	Общая площадь помещений, в которых осуществляется образовательная деятельность, в расчете на одного воспитанника	3,8 кв. м
2.2	Площадь помещений для организации дополнительных видов деятельности воспитанников	нет
2.3	Наличие физкультурного зала	да
2.4	Наличие музыкального зала	да
2.5	Наличие прогулочных площадок, обеспечивающих физическую активность и разнообразную игровую деятельность воспитанников на прогулке	да

И.о.заведующего ГБДОУ



Ю.А. Тюлядина

Ю.А.Тюлядина

В документе пронумеровано и прошито
скреплено печатью _____ лист _____

И-о № 119
Невского района Санкт-Петербурга
Ю.А. Тюлинина

